

근로자의 복지지표측정에 관한 연구

1988

목차

1. 근로복지지표의 추이(요약)

- 1) 근로복지지표의 개념과 기본체계
- 2) 주요 관심사항별 지표의 추이
- 3) 통합지표의 추이

2. 근로복지지표 작성과정과 개선내용

- 1) 근로복지지표의 작성과정
- 2) 근로복지지표의 정의 · 산식 · 자료의 개선내용

3. 최근 근로복지지표의 추이

- 1) 주요 근로복지지표의 시산결과 종합
- 2) 고용사정의 변동
- 3) 임금 및 근로조건의 변동
- 4) 노사관계의 변동
- 5) 사생활의 변동
- 6) 통합지표의 변동

4. 주관적 지표의 통계조사와 도입상의 문제점

- 1) 주관적 지표에 대한 통계조사방법
- 2) 주관적 지표에 대한 조사결과 분석
- 3) 주관적 지표의 근로복지지표내 도입에 따르는 문제점

부록

주관적 지표에 관한 조사사항

부표

- 1) 근로복지지표의 개선체계
- 2) 부문별 근로복지지표

1. 근로복지지표의 추이(요약)

1) 근로복지지표의 개념과 기본체계

근로복지지표란 한 사회의 역사적 흐름속에서 근로자가 처해 있는 사회경제적 상태를 총체적·집약적으로 나타내어 노동생활 및 노동외의 사적인 생활 모두에 걸쳐 생활의 양적 측면은 물론 질적인 측면까지도 측정함으로써 근로자생활의 전반적인 복지정도를 파악 가능케 하여 주는 척도라고 정의할 수 있다. 이러한 근로복지지표의 개발과 측정은 근로자 복지수준을 절대적인 면에서나 상대적인 면에서 정확히 파악하게 해줄 뿐 아니라 이를 바탕으로 근로자 복지시책을 평가하고 근로자 복지정책의 방향을 제시하며, 근로자복지에 대한 정부, 사용자, 근로자 자신(노동조합 포함)의 역할과 기능을 확실히 하는 등 여러 분야에 걸쳐 크게 기여하게 된다.

우리나라의 근로복지지표 체계는 1987년에 배 무기, 박 세일, 최 효철 교수에 의하여 개발되었다. 급변도의 연구에서는 세부적인 체계와 산식에서는 상당한 수정과 개선이 이루어졌지만, 기본체계에서는 지난해에 개발된 근로복지 지표체계를 따르도록 하였다.

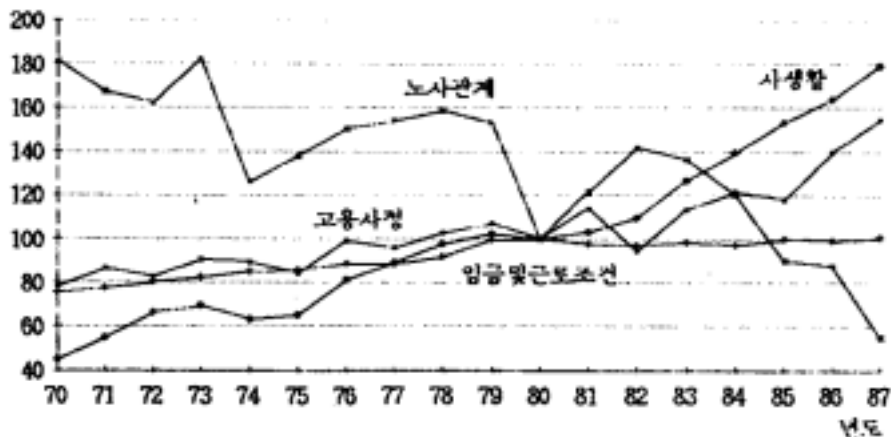
먼저 근로복지지표 작성을 위하여 근로복지를 사업장 관련복지와 사생활 관련복지로 크게 둘로 나누고, 다음에 사업장 관련복지를 다시 (1) 고용사정 (2) 임금 및 근로조건 (3) 노사관계의 셋으로 나누었다. 그리고 (4) 사생활을 추가하여 4개의 주요 관심사항(major concerns)을 설정하였다. 근로자들의 복지수준을 측정하는 4개의 측면으로서 주요 관심사항을 위와 같이 설정한 다음에 이들 주요 관심사항마다 3~4개의 세부 관심사항(concerns 또는 subconcerns)을 고려하였으며, 세부 관심사항 아래에 구체적인 근로복지지표들을 선정하였다.

이 절에서는 구체적인 근로복지 지표체계 및 통합지표 작성에 관한 설명은 다음 장로 미루고, 먼저 주요 관심사항별 지표 및 통합지표의 최근 추이를 요약·설명한다.

2) 주요 관심사항별 지표의 추이

[그림 1]은 고용사정, 임금 및 근로조건, 노사관계 및 사생활 등 네 개의 주요 관심사항별 지표의 추이를 보여 주고 있다. 고용사정은 82년 이후 계속 개선되고 있으며, 특히 1986년과 87년에는 계속적인 두자리수의 높은 경제성장에 힘입어 고용사정이 크게 개선되어 고용사정지표가 1985년의 117.9에서 1986년에는 139.7 그리고 지난해에는 154.4로 크게 높아졌다. 임금 및 근로조건은 70년대말까지는 지속적으로 개선되어 왔으나, 80년대에 들어와서는 거의 변화를 보이고 있지 않다. 지난해의 두차례에 걸친 임금인상에도 불구하고 임금 및 근로복지지표가 크게 개선되지 않은 것은 지난해 하반기의 임금상승은 지난해 연평균임금에 큰 영향을 미치지 못하고, 그 효과가 대부분 금년으로 이월된 데에 기인한 것으로 보인다. 노사관계는 1982년 이후 지속적으로 악화되는 것으로 나타났는데 이는 노사분규건수가 증가된 데에 그 원인이 있다. 그러나, 지난해와 같이 특수한 정치적 상황변화에 의하여 촉발된 노사분규의 폭발이 지난해만의 노사관계 악화를 의미하는 것이 아니고 이전에 누적된 불만요인의 폭발이므로 노사관계지표의 해석에는 유의할 필요가 있다. 마지막으로 사생활은 70년대초 이후 지속적으로 개선되어 왔으며 특히 1982년 이후 개선속도가 더 빨라졌다.

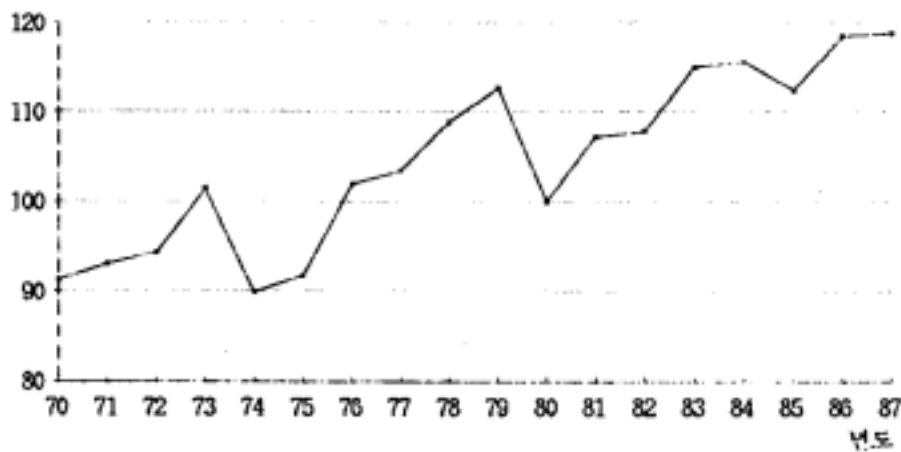
[그림 1] 주요관심사항별 근로복지지표의 추이



3) 통합지표의 추이

통합복지지표는 [그림 2]에서와 같이 1980년 이후 추세적으로 계속 개선되어 오고 있다. 1986년 통합지표는 118.5로서 1985년에 비하여 5.2포인트나 상승하였다. 그러나, 지난해에는 1986년과 거의 비슷한 118.8을 기록하였는데 이는 지난해 노사분규의 폭발 때문에 노사관계가 크게 악화된 것으로 지표에 나타났고, 이것이 통합지표에 크게 영향을 미쳤기 때문이다.

[그림 2] 통합근로복지지표의 추이



2. 근로복지지표 작성과정과 개선내용

1) 근로복지지표의 작성과정

구체적 근로지표를 종합하여 통합근로복지지표를 작성하는 방법은 다음과 같다. 첫째, 구체적인 근로지표의 원수치는 기준년도(1980)를 100.0으로 하여 지수화된다. 이 경우 원수치의 하락이 근로복지수준의 향상을 나타내는 경우에는 원수치의 역수를 취하여 지수치의 상승이 근로복지수준을 개선을 반영하도록 한다. 둘째, 세부 관심사항별 근로복지지표(예, 고용사정의

경우 교육훈련, 취업기회 그리고 고용안정)는 위의 지수화된 구체적 근로지표들으 기하평균하여 구하게 된다. 셋째, 주요 관심사항별 근로복지지표(예, 고용사정, 임금 및 근로조건, 노사관계 그리고 사생활)는 위의 세부 관심사항별 근로복지지표에 가중치를 부여하여야 하는데 이는 1987년도에 실시한 설문조사에 근거하고 있다. 이는 유의한 설문조사 122매의 결과로 각 항목별 근로복지지표의 주관적인 가중치는 <표 1> 과 같다. 조사대상은 교수 26명, 노조간부 19명, 그리고 근로자 77명 총 122명이었다. 그리하여 주요 관심사항별 근로복지지표는 각각의 세부 관심사항별 근로복지지표의 가중평균으로 산출된다. 끝으로 통합근로복지지표 역시 각각의 주요 관심사항별 근로복지지표의 가중평균으로 계산된다.

그러나 각 항목에 대한 주관적인 평가도는 전기간에 걸쳐 일정함을 가정하게 되는 문제점이 있기는 하다.

2) 근로복지지표의 정의 · 산식 · 자료의 개선내용

이하에서는 주요 관심사항별 즉 고용사정, 임금 및 근로조건, 노사관계 그리고 사생활의 순서에 따라 개선된 정의, 산식 및 자료 등을 살펴보고자 한다.

<표 1> 통합근로복지지표 작성을 위한 가중치 설문결과

(단위: %)

| 주요관심사항 | 세 부 관 심 사 항 | | | | |
|-----------------------------|-----------------------------|---------------------------------|--------------------|--------------------|--|
| 고용사정 100.0(22.4) | 교육훈련 27.5(6.16) | 취업기회 32.2(7.21) | 고용안정 40.3(9.03) | | |
| 임금 및 근로조건 100.0(38.2) | 임금 및 부가급여 31.8(12.15) | 노동시간 24.3(9.28) | 산업안전 18.9(7.22) | 사회보장 25.0(9.55) | |
| 노사관계 100.0(20.0) | 단결권 34.1(6.82) | 단체교섭권 및 행동권 32.6(6.52) | 경영참가 33.3(6.66) | | |
| 사생활 100.0(19.4) | 자산및지속 43.4(8.42) | 주거 · 통근 · 가족교육 28.6(5.55) | 여가 28.0(5.43) | | |

주:()는 통합근로복지지표에서 각부분이 차지하는 가중치임.

(1) 고용사정

첫째, 교육훈련을 반영하는 지표중의 하나인 진학률을 입학율로 대체한다. 현재의 진학률은 다음의 2가지 방식으로 계산되어 진다. 여기서는 용어의

$$(1) \frac{\text{당해년도 졸업자중 상급학교 진학자수}}{\text{당해년도 졸업자수}} \times 100$$

$$(2) \frac{\text{재수생을 포함한 상급학교 입학자수}}{\text{당해년도 졸업자수}} \times 100$$

혼란을 피하기 위하여 (1)은 진학을 (2)는 입학율로 표기하기로 한다. 이 진학률과 입학율의 차이는 재수생의 포함유무에 달려 있는데 교육훈련을 반영하는 지표로서는 입학율기준이 타당하다. 둘째, 취업기회를 반영하는 지표중의 하나인 비농가실업율을 경제기획원 「경제활동인구년보」의 조사대상 하한연령의 상향조정(1987년 1월 14세에서 15세)에 따라 재조정하였다. 이는 국민소득의 향상과 교육시설의 확충으로 중학진학율의 99%를 상회함에 따른 것이다. 셋째, 고용안정의 한 지표인 경영상이유에 의한 이직율은 시계열자료의 일관성을 위해 1977년 이후의 「노동력유동실태조사보고서」의 상반기의 자료를 이용하였다.

(2) 임금 및 근로조건

첫째, 임금 및 부가급여를 반영하는 지표인 임금격차 및 임금총액중 정액급여비율은 개선하고 체불근로자당 실질체불임금을 추가하였다. 즉, 생산직 대 사무직의 임금격차는 임금총액기준 즉 정액급여+초과급여+(전년도연간특별급여/12)으로 조정하고 또한 임금총액중 정액급여비율도 모두 시계열비교가 용이한 1972년이후의 「직종별임금실태조사보고서」의 자료를 이용하였다. 그리고 체불근로자당 실질체불임금은 「노동통계요람」에 발표된 발생액기준으로 추가하였다. 둘째, 산업안전의 한 지표인 산재만인율의 경우 1970~73년에 신체장애자수의 통계가 발표되지 않아서 이 기간의 지표작성은 시계열비교를 위해서 제외시켰다. 셋째, 사회보장을 나타내는 지표인 의료보험 및 산재보험 적용근로자비율에서 대상근로자는 비농가피용자수로 하고 이를 또한 경제활동인구의 조사대상의 하한연령조정에 따라 재조정하였고 산재보험 실질급여액도 1인당에서 1건당으로 대체하였다. 이는 산업재해가 동일년도에 1인에 대해서 여러번 발생할 수 있기 때문에 사회보장지표로서는 1건당지표가 타당하기 때문이다.

(3) 노사관계

첫째, 단결권의 한 지표인 노동조합조직율은 조직대상근로자를 비농가상시고로 규정하고 또한 경제활동인구의 조사대상의 하한연령조정에 따라 재조정하였다. 둘째, 경영참가의 지표인 종업원지주제의 참여업체비율은 100인이상 사업체수를 대상업체의 대리변수로 하여 「사업체노동실태조사보고서」에서 구하여 재작성하였다.

(4) 사생활

첫째, 자산저축의 지표는 대폭 개정하였다. 즉, 근로자가구당 실질순금융자산잔고는 조사가 가능한 1980년 자료를 추가하였고, 근로자가계저축율은 1982년 1월 이후의 비용분류체계의 확대개정에 따른 방식에 따라 시계열 재조정하였다. 여기에서 흑자는 소득에서 가계지출을 차감한 수치이고 가처분소득은 소득에서 비소비지출을 차감한 수치를 나타낸다. 이들 통계의 시계열비교에서는 분류항목의 확대 및 변경내역을 세밀히 살펴야 한다. 특히 귀속임료인 자가평가액과 전세평가액은 소득과 지출의 양면에서 제외되어 별도항목으로 설정되었음에

유의하여야 한다. 둘째, 주거·통근·자녀교육의 한 지표인 가계소비지출중 교육비비율 역시 위의 방식에 따라 소비지출액은 개정된 방식으로 개선하여 지표를 작성하였다. 셋째, 여가지표의 하나인 가계소비지출중 교양오락비비율도 위의 방식에 따랐으나 교양오락비의 내역개편에 따라 다시 추정하여 지표를 작성하였다. 즉 1970~74년간의 근로자가계의 교양오락비항목에 텔레비전, 라디오, 전축, 녹음기 및 피아노의 품목별 지출액을 합산하여 교양오락비 지출액을 구하였으나 1970~73년의 상기 5개품목의 근로자가계의 지출액이 발표되지 않아서 부득기 전도시가계의 5개품목의 지출액으로 대응하였다. 따라서 1970~74년간의 이 비율은 통계의 신뢰성을 부여하기 어려우나 비교적 최근의 개편체계와 유사하다는 장점이 있다. 넷째 도서관보급율은 기존자료의 오류로 완전히 시정하였다. 끝으로 T·V보급율은 최근에는 칼라 TV 만의 보급을 발표로 1986년 이후의 시계열연장이 불가능하므로 새로운 조정이 요구된다.

3. 최근 근로복지지표의 추이

1) 주요 근로복지지표의 시산결과 종합

<표 2> 주요 근로복지지표의 시산결과 종합

(단위: 1980=100.0, %)

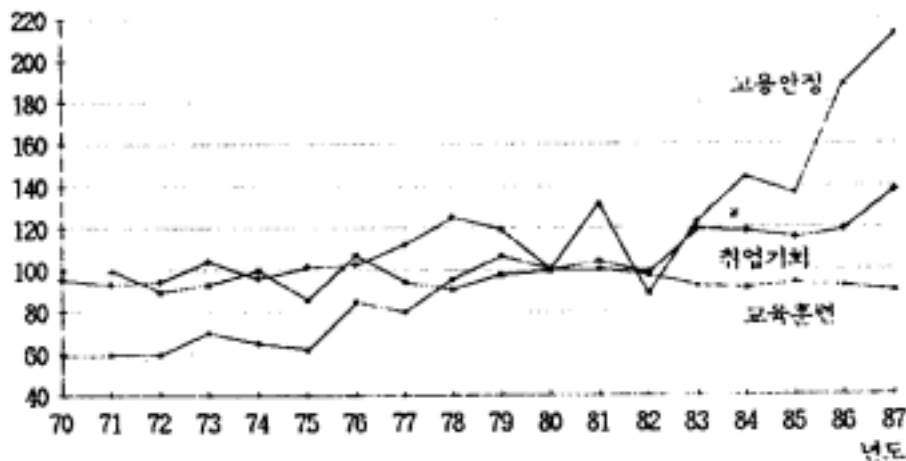
| | 종합지표 | 고용사정 | 임금및근로조건 | 노사관계 | 사생활 |
|------|-------|-------|---------|-------|-------|
| 1970 | 91.2 | 78.2 | 75.5 | 181.2 | 44.5 |
| 71 | 93.0 | 86.4 | 77.5 | 167.3 | 54.8 |
| 72 | 94.4 | 82.5 | 80.1 | 162.1 | 66.3 |
| 73 | 101.5 | 90.3 | 82.2 | 182.2 | 69.2 |
| 74 | 89.9 | 89.1 | 85.1 | 126.0 | 63.1 |
| 1975 | 91.8 | 84.2 | 85.5 | 138.0 | 65.1 |
| 76 | 102.0 | 99.4 | 88.5 | 150.7 | 81.2 |
| 77 | 103.4 | 96.0 | 88.4 | 154.3 | 89.2 |
| 78 | 108.9 | 102.9 | 91.8 | 159.0 | 97.7 |
| 79 | 112.7 | 107.1 | 99.8 | 153.4 | 102.5 |
| 1980 | 100.0 | 100.0 | 100.0 | 100.0 | 100.0 |
| 81 | 107.2 | 114.1 | 97.6 | 121.7 | 103.3 |
| 82 | 107.9 | 94.3 | 97.1 | 141.8 | 109.7 |
| 83 | 114.9 | 113.5 | 98.5 | 136.5 | 128.9 |
| 84 | 115.5 | 121.3 | 97.4 | 120.3 | 139.6 |
| 1985 | 112.3 | 117.9 | 100.0 | 89.9 | 153.4 |
| 86 | 118.5 | 139.7 | 99.3 | 87.4 | 163.8 |
| 87 | 118.8 | 154.4 | 100.7 | 54.8 | 179.4 |

2) 고용사정의 변동

[그림 3]은 고용사정의 세부 관심사항별로 근로복지지표의 추이를 나타낸 것이다. 고용사정지표에 관련된 세부 관심사항은 교육훈련, 취업기회 및 고용안정이다. 먼저 교육훈련을 통한 근로자의 능력개발은 70년대에 걸쳐 개선되다가 80년대에 들어와서는

경제상태를 보이고 있다. 이것은 각급학교 입학율인 안정된 데에도 기인하지만, 직업훈련수료자수의 감소에 그 원인이 있다. 그러나 앞으로 원高에 따른 수출채산성악화 때문에 노동집약적 수출산업의 구조조정이 진행될 것으로 전망되므로 전직훈련 및 재훈련은 매우 중요할 것으로 보이며, 노동정책의 비중이 향후 이 분야에 더 주어져야 할 것으로 보인다. 그리고 취업기회는 1983~86년 사이에 안정적이었으나 지난해에 크게 개선되었다. 이는 최근 높은 경제성장에 따른 고용기회의 확대로 실업율이 하락하였기 때문이다. 한편 고용안정도 1986년과 87년에 크게 개선되었는데 이는 우리나라 근로자들의 평균 근속년수가 많이 길어졌고, 경기호조에 따라 경영상사유에 의한 이직자의 비율이 크게 줄어든 데에 그 원인이 있다.

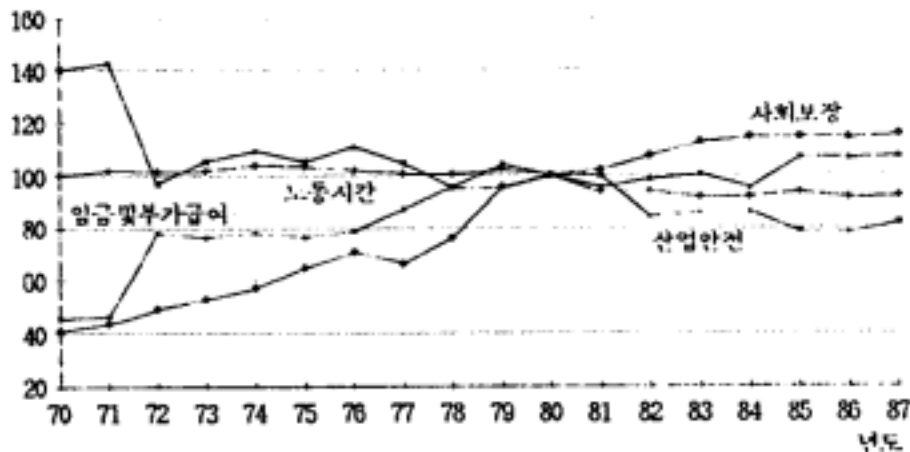
[그림 3] 고용사정의 추이



3) 임금 및 근로조건의 변동

임금 및 근로조건에 관련된 세부 관심사항은 임금 및 부가급여, 노동시간, 산업안전 및 사회보장의 네가지인데, [그림 4]는 세부 관심사항별 지표의 추이를 보여주고 있다. 우선 임금 및 부가급여지표는 추세적으로 상승세를 견지하고 있는데, 이는 주로 실질임금의 증가와 임금격차의 완화에 힘입은 것이다. 그러나 임금총액중 정액급여의 비율은 1987년까지 거의 개선되지 않고 있으며, 체불근로자당 실질체불임금도 1985년 이후 증가하고 있어 근로자의 실질임금증가에 따른 복지증가효과를 잠식하고 있다. 둘째, 노동시간은 완만하지만 1987년까지 지표가 추세적으로 하락하고 있어 근로복지증진을 위해서 노동시간단축을 촉진시키기 위한 정책수립이 시급함을 보여 주고 있다. 셋째, 산업안전은 1987년의 경우 1986년에 비하여 약간 개선되었으나 추세적으로는 80년대에 들어와 계속 하락하고 있다. 이러한 산업안전지표의 개선지연은 산재도수율의 감소에도 불구하고 산재1인당 실질경제적손실액이 크게 증가하였기 때문이다. 따라서 앞으로 산업재해방지를 위한 정책이 적극 모색되어야 할 것이다. 끝으로 사회보장지표는 1987년까지 추세적으로 완만한 상승을 보였다.

[그림 4] 임금 및 근로조건의 추이

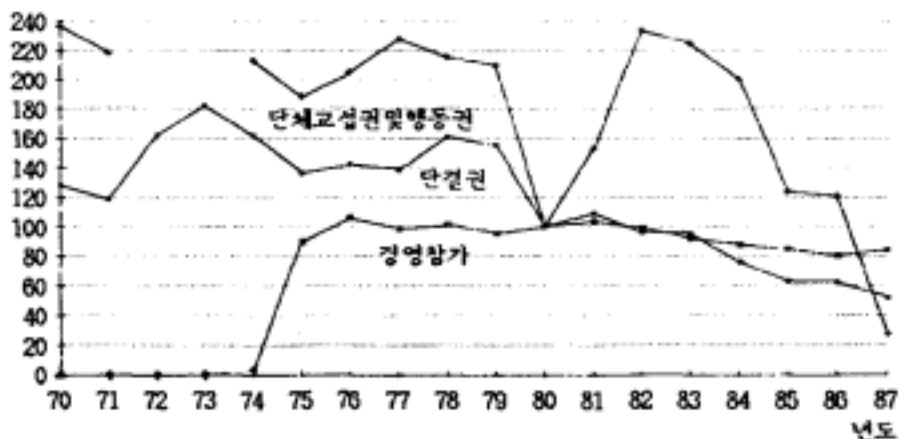


4) 노사관계의 변동

노사관계지표는 단결권, 단체교섭권 및 행동권 그리고 경영참가의 세가지 세부 관심사항으로 구성되고 세부 관심사항별 지표의 추이는 [그림 5]에 나타내고 있다. 먼저 노사관계와 관련된 모든 세부 관심사항의 지표가 80년대에 들어와 바람직한 방향으로 개선되지 않고 악화되고 있는 추이를 보여 주고 있다. 이것은 과거 80년대 전반의 왜곡된 노사관계 즉, 규제적 노동행정을 반영하는 것이다. 그러나 지난해 노동관계법이 크게 개선되었고 노사간에 새로운 노사관계제도와 관행이 모색되고 있어 앞으로 이 분야의 많은 개선이 기대된다.

세부 관심사항 가운데 단체교섭권 및 행동권이 1987년에 특히 큰 폭의 감소를 보였는데, 이는 지난해의 노사분규폭발에 기인한 것이다. 그러나, 지난해의 노사분규폭발은 단순히 지난해의 노사관계의 악화에만 그 원인이 있는 것이 아니고, 길게는 60년대 이후의 성장위주의 경제정책, 그리고 보다 직접적으로는 80년대 전반의 규제적 노동행정과 경제안정을 위한 임금인상 억제정책 등에 기인한 것이므로 노사관계가 지난해에 갑자기 악화되었다고 해석해서는 곤란할 것으로 보인다. 그러나 단체교섭권과 행동권지표의 대폭적인 하락은 이 분야에 새로운 정책모색이 시급함을 나타내 주고 있다. 다만 경영참가지표는 1986년까지 하락하다가 지난해에 다소 상승하였는데, 이는 중업원지주제 실시업체의 비율이 증가하였기 때문이다.

[그림 5] 노사관계의 추이

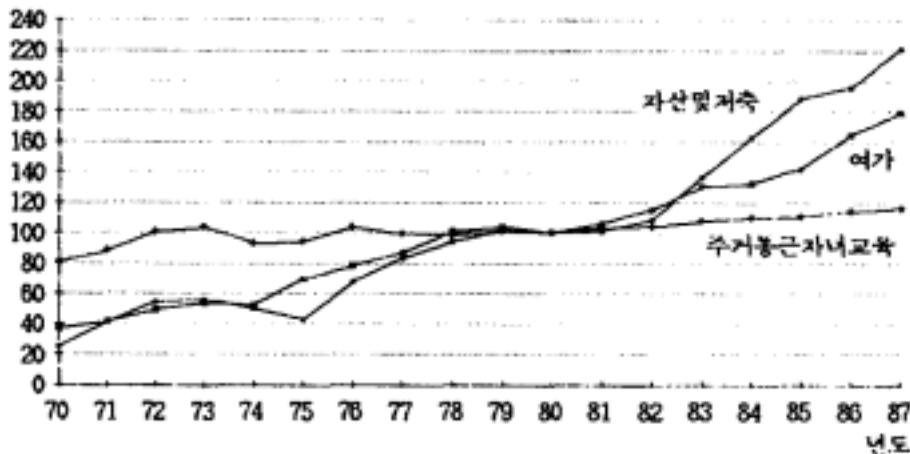


5) 사생활의 변동

근로자의 사생활지표는 자산 및 저축, 주거·통근·자녀교육 및 여가로 구성되어 있으며, 이들 세부 관심사항별 지표의 추이가 [그림 6]에 나타나 있다.

먼저 자산 및 저축과 여가지표는 지속적으로 상승하고 있는데, 이는 실질소득증가에 따른 저축 및 금융자산증가와 TV보급의 확대에 힘입은 것이다. 또한 주거·통근·자녀교육지표는 70년대초 이후 완만한 상승세를 보이고 있다.

[그림 6] 사생활의 추이



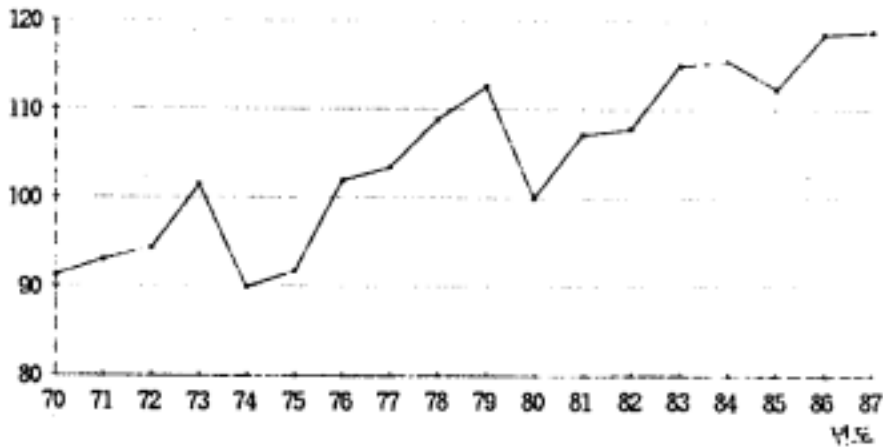
6) 통합지표의 변동

[그림 7]은 네가지 주요 관심사항별 근로복지지표를 지난해의 설문조사에 기초하여 정한 가중치를 이용하여 가중평균한 통합지표의 추이를 보여주고 있다.

통합복지지표는 1974년부터 1979년까지 계속 증가한 뒤에 1980년에 크게 하락하였다. 그후 80년대에 들어와서 지난해까지는 추세적으로 증가세를 견지하고 있다. 1986년에 통합지표는 118.5를 기록하여 1985년에 비하여 3.2포인트나 증가하였는데, 이는 고용사정이 크게 좋아지고 사생활이 나아진 데에 기인한다. 한편 1987년의 통합지표는 1986년과 비슷한 수준인 118.8이었는데, 이는 고용사정과 사생활의 큰 폭의 개선에도 불구하고 노사분규의 폭발로 노사관계지표가 크게 하락하였기 때문이다. 그러나 앞에서도 서술하였듯이 지난해 노사분규의 폭발은 노사관계가 지난해에 갑자기 악화되었기 때문이 아니라 누적된 요인이 정치민주화와 함께 일시에 폭발한 것이기 때문에 노사관계지표 및 이의 영향을 크게 받은 통합지표의 해석에 유의할 필요가 있다.

그러나 1973년 이전의 통계수치는 부분적 결함이 많아서 통합지표의 시산에 상당한 상향편의(upward bias)를 발생시키고 있다. 이를 고려하면 1970년 이후의 근로자복지는 전반적으로 개선되고 있음을 알 수 있다.

[그림 7] 통합근로복지지표의 추이



4. 주관적 지표의 통계조사와 도입상의 문제점

1) 주관적 지표에 대한 통계조사방법.

근로복지는 비단 객관적인 요소에 의해서만 영향을 받는 것이 아니라 근로자 자신의 주관적인 평가에 의해서도 영향을 받는다. 주관적 요소가 근로복지에 미치는 영향을 감안하여 보다 나은 근로복지지표를 작성하기 위하여 지난해에 작성된 주관적 지표에 관한 조사사항을 다음과 같이 설문조사 하였다.

- (1) 조사대상 : 전국 30개 기업의 1,000여명의 근로자
- (2) 조사기간 : 1988. 12. 5 ~ 12. 17 (2주간)
- (3) 조사방법 : 조사원에 의한 설문조사.
- (4) 조사사항 : 부록 참조

2) 주관적 지표에 대한 조사결과의 분석

주관적 지표에 관한 조사가 현재 진행중이므로 조사가 완료되는 대로 통계처리하여 추후에 별도로 통보할 예정임.

3) 주관적 지표의 근로복지지표내 도입에 따르는 문제점.

근로복지가 근로자의 주관적인 평가에 의하여 영향을 받는 것은 사실이지만, 주관적 지표를 실제로 근로복지지표내에 도입하는 데 문제점이 있다. 왜냐하면, 주관적인 인식은 때때로 비논리적이고 일관적이지 못하며 동일한 객관적 상황에 대한 인식이 때에 따라 전혀 다르게 나타날 수 있기 때문이다. 따라서 주관적 지표를 장기시계열로 비교하는 것은 큰 의미를 부여하기 어려울 수 있다는 문제점이 있다.

부록 : 주관적 지표에 관한 조사사항

1. 고용안정성에 대한 만족도

질문: 귀하는 귀하의 직장에서의 고용의 안정성에 대해 얼마 만큼 만족하고 계십니까?

응답: 1) 매우 만족하고 있다. 2) 만족하고 있다.
3) 불만이다. 4) 매우 불만이다.

2. 노동시간에 대한 만족도

질문: 귀하는 귀하의 직장에서의 노동시간에 대해 얼마 만큼 만족하고 계십니까?

응답: 1) 매우 만족하고 있다. 2) 만족하고 있다.
3) 불만이다. 4) 매우 불만이다.

3. 산재위험에 대한 평가

질문: 귀하는 귀하의 직장에서 작업중 발생할 수 있는 재해의 가능성에 대해 얼마 만큼 위험을 느끼고 계십니까?

응답: 1) 매우 느끼고 있다. 2) 약간 느끼고 있다.
3) 별로 느끼지 않는다. 4) 전혀 느끼지 않는다.

4. 노사협의회에 대한 효용성 평가

질문: 귀하는 귀하의 직장에 조직되어 있는 노사협의회가 얼마 만큼 유효하다고 생각하십니까?

응답: 1) 매우 유효하다. 2) 약간 유효하다.
3) 별로 유효하지 않다. 4) 전혀 유효하지 않다.

5. 기업의 경영공개에 대한 만족도

질문: 귀하는 귀하의 직장의 경영공개상태에 대해 얼마 만큼 만족하고 계십니까?

응답: 1) 매우 만족하고 있다. 2) 만족하고 있다.
3) 불만이다. 4) 매우 불만이다.

6. 고충처리에 대한 만족도

질문: 귀하는 귀하의 직장에서의 고충처리 절차에 대해 얼마 만큼 만족하고 계십니까?

응답: 1) 매우 만족하고 있다. 2) 만족하고 있다.
3) 불만이다. 4) 매우 불만이다.

부표: 1) 근로복지지표의 개선체계

* 기존 연구결과를 수정·개선한 것을 나타냄.

** 주관적 지표

| 근로복지지표 | 정 의 및 산 식 | 자 료 | 비 고 |
|----------------------------|--|------------------|-------|
| 1. 고용사정 | | | |
| 1-1 교육훈련 | | | |
| * 1) 고교입학율 | $(\text{고교입학자수} / \text{중학교졸업자수}) \times 100$ | 문교부, 문교 통계연보 | |
| * 2) 고등교육입학 율 | $(\text{전문대이상입학자수} / \text{고교졸업자수}) \times 100$ | " | |
| 3) 직업훈련수요 자수 | 사내훈련, 공공, 인정포함(기능 공과제) | 노동부, 노동 통계연감 | |
| 4) 재 훈련 | 재훈련자수 | 노동부, 직업 훈련과 | |
| 5) 전직훈련수요 근로자평균 수학년수 | 전직훈련수요근로자평균수학년수 | | 장래조사요 |
| 6) 피훈련자 1인 당 사내훈련 시간 | 총훈련시간 / 피훈련자수 | | 장래조사요 |
| 7) 기술자격검정 합격자수 | 기술자격검정합격자수(기술제 및 기능제) | 노동부, 노동 통계연감 | |
| 1-2 취업기회 | | | |
| * 1) 비농가실업율 | $(\text{비농가실업자수} / \text{비농가경제활동인구}) \times 100$ | 경제기획원, 경제활동인구 | |

| 근로복지지표 | 정 의 및 산 식 | 자 료 | 비 고 |
|---------------------------|--|---------------------------|---------------------|
| * 3) 임금총액중 정액급여비 | $(\text{정액급여} / \text{임금총액}) \times 100$ | 노동부, 직종 별임금실태조 사보고서 | |
| * 4) 제불근로자당 실질제불임금 | 제불근로자 1인당 제불임금을 소비자물가지수(1980=100.0)로 환가 | 노동부, 노동 통계요람 | 발행예기준 |
| 5) 노동비용중 복리비비율 | $\frac{(\text{법정복리비} + \text{법정외복리비})}{\text{총노동비용}} \times 100$ | 노동부, 기업 제노동비용조 사보고서 | 82이후 시제일조정 필요 |
| 2-2 노동시간 | | | |
| 1) 주당노동시간 | $(\text{월노동시간}) \times \frac{7}{30.4}$ | 노동부, 매월 노동통계조사 보고서 | |
| 2) 총노동시간중 초과노동시간 비율 | $(\text{초과노동시간} / \text{총노동시간}) \times 100$ | " | |
| **3) 노동시간에 대한 만족도 | $(\text{만족 및 매우 만족 응답수} / \text{총응답수}) \times 100$ | 경제기획원, 한국회 사회 지표 | 82, 85 매년조사요 |
| 2-3 산업안전 | | | |
| 1) 산재도수율 | 100만 노동시간당 재해건수 | 노동부, 노동 통계연감 | |
| 2) 직업병유병 근로자율 | $(\text{직업병유병근로자수} / \text{건강진단수검근로자수}) \times 100$ | " | |
| 3) 산재만인율 | $\frac{(\text{산재로 인한 사망} + \text{신체장해자수})}{\text{산재보험적용근로자수} \times 10,000}$ | 노동부, 노동 통계연감 | |

| 근로복지지표 | 정 의 및 산 식 | 자 료 | 비 고 |
|------------------------------|--|---------------------------------|------------|
| * 4) 산재의 1인당 실질경제적 손실액 | (산재의 총경제적손실액/ 재해자 수)를 소비자물가지수 (1980-100.0)로 환가 | 노동부, 노동 통계연감 | |
| **5) 산재위험에 대한 평가 | (느낌 및 매우 느낌 응답자수 / 총응답수) × 100 | | 장래조사요 |
| 2-4 사회보장 | | | |
| 1) 의료보험가입 근로자비율 | (가입근로자수/ 비농가피용자수) × 100 | 경제기획원, 한국회 사회 지표 | |
| 2) 산재보험적용 근로자비율 | (적용근로자수/ 비농가피용자수) × 100 | " | |
| 3) 국민복지연금 근로자비율 | (") | | 88이후 |
| 4) 의료보험 1 건 당실질급여액 | 1건당 의료보험급여액을 소비자 물가지수 (1980-100.0) 로 환가 | 보사부, 보건 사회통계연보 | 요양급여 기준 |
| 5) 산재보험 1 건 당실질급여액 | 1건당 산재보험급여액을 소비자 물가지수 (1980-100.0) 로 환가 | 노동부, 노동 통계연감 | |
| 6) 국민복지연금 급여수준 | 1인당 국민연금급여액을 소비자 물가지수 (1980-100.0) 로 환가 | | 88이후 |
| 3. 노사관계 | | | |
| 3-1 단결원 | | | |
| * 1) 노동조합 조직율 | (조합원수/ 비농장사고) × 100 | 노동부, 노동 통계연감 경제활동인구 연보 | |

| 근로복지지표 | 정 의 및 산 식 | 자 료 | 비 고 |
|------------------------------|---|----------------------------|-------|
| 2) 부담노동행위 건수 | 부담노동행위건수 | 노동부, 노동 통제연감 | 자노위 만 |
| 3-2 단체교섭권 및 단체행동권 | | | |
| 1) 단체협약체결 기업체비율 | $\frac{\text{단체협약체결기업수}}{\text{노동조합이 있는 기업수}} \times 100$ | | 장래조사요 |
| 2) 노사분규건수 | 노사분규발생건수 | 노동부, 노동 통제연감 | |
| 3) 노사분규손실 일수 | (분규재속일수 × 연참가인원) 일수 의 자연대수치 | 노동부, 노사 협의회 | |
| 3-3 경영참가 | | | |
| * 1) 종업원지주제 참여업체비율 | $(\text{참여업체수} / 100\text{인 이상사업체수}) \times 100$ | 증권통제연보 사업체노동실 태조사보고서 | |
| **2) 노사협의회 유효성평가 | $(\text{유효 및 매우 유효 응답수} / \text{전체응답수}) \times 100$ | | 장래조사요 |
| **3) 기업의 경영 공개에 대한 만족도 | $(\text{만족 및 매우 만족 응답수} / \text{전체응답수}) \times 100$ | | " |
| **4) 고충처리에 대한 만족도 | $(\text{만족 및 매우 만족 응답수} / \text{전체응답수}) \times 100$ | | " |

| 근로복지지표 | 정 의 및 산 식 | 자 료 | 비 고 |
|-----------------------------------|--|-----------------------------|-------------------|
| 4. 사 생 활 | | | |
| 4-1 자산지속 | | | |
| * 1) 근로자가구당 설계순금용 자산잔고 | 가구당순금용자산잔고 (저축잔고 - 부채잔고)를 소비자물가지수 (1980=100.0)로 환가 | 국민은행, 가 계금융이용실 태조사보고서 | |
| 2) 자가보유율 | (자가보유가구수 / 총가구수) × 100 | 경제기획원, 인구및주택전 서스 | 센서스년도 매년조사요 |
| * 3) 근로자가계 지속율 | (독자 / 가처분소득) × 100 | 경제기획원, 도시가계연보 | |
| 4-2 주거·통근· 자녀교육 | | | |
| 1) 주택보급율 | (주택수 / 표준가구수) × 100 | 건설부, 건설 통계연감 | 서부 |
| 2) 1인당주거공간 | (총건평 / 가구·가구원수) | 경제기획원, 인구및주택전 서스 | 센서스년도 매년조사요 |
| 3) 장시간통근자 비율 | 통근소요시간 30분이상 근로자 의 비율 | 경제기획원, 한국회 사회 지표 | 80,83,87 매년조사요 |
| 4) 상수도보급율 | (상수도공급인구 / 총인구) × 100 | 건설부, 건설 통계연감 | |
| **5) 자녀 (남) 의 대학이상기대 교육수준비율 | 전세근로자중 기대근로자의 비율 | 경제기획원, 한국회 사회 지표 | 77,82,87 매년조사요 |

| 근로복지지표 | 정 의 및 산 식 | 자 료 | 비 고 |
|-----------------------------|---|----------------------------|-------------------|
| * 6) 가계소비지출 중교육비비율 | $(\text{교육비} / \text{소비지출}) \times 100$ | 경제기획원, 도시가계연보 | 근로자가계 |
| 4-3 이 가 | | | |
| 1) 근로자 연간 평균휴일수 | 주휴제외 평균휴일수 | 노동부, 임금 근로시간제도 종합보고서 | 83,85,87 매년조사요 |
| * 2) 가계소비지출 중교양오락비 비율 | $(\text{교양오락비} / \text{소비지출}) \times 100$ | 경제기획원, 도시가계연보 | 근로자가계 |
| 3) 도서관보급율 | 인구 만명당 공공도서관 좌석수 | 문화부, 문교 통계연보 | |
| 4) T·V 보급율 | $(\text{T.V 보유대수} / \text{가구수}) \times 100$ | 경제기획원, 한국의 사회 지표 | |
| 5) 주간TV시청 시간 | 주간TV시청시간수 | " | 77,80,83 매년조사요 |
| 6) 연간교양서적 독서량 | 연간교양서적 독서권수 | 경제기획원, 한국의 사회 지표 | 85 매년조사요 |

2) 부문별 근로복지지표
<부표 1-1> 교육훈련

(단위: %, 명)

| | 총 합 지 표 | 고 진 학 율 | 고 중 교육 진 학 율 | 직 업 수 요 자 수 | 문 헌 자 수 | 기 술 합 력 자 수 | 정 자 수 |
|------|------------|--------------|--------------------|-------------------|----------------|-------------------|----------|
| 1970 | 58.6 | 83.0(70.2) | 82.9(35.9) | 29.2(30558) | | | |
| 71 | 59.0 | 80.7(68.3) | 74.1(32.1) | 34.3(35808) | | | |
| 72 | 59.0 | 80.6(68.2) | 78.5(34.0) | 32.4(33894) | | | |
| 73 | 70.1 | 95.2(80.5) | 77.6(53.6) | 46.6(48640) | | | |
| 74 | 65.1 | 83.6(70.7) | 75.3(32.6) | 43.9(45903) | | | |
| 1975 | 62.1 | 89.2(75.5) | 71.6(31.0) | 80.6(84218) | 28.9(40144) | | |
| 76 | 84.8 | 87.9(74.4) | 69.1(29.9) | 122.3(127749) | 69.6(96534) | | |
| 77 | 79.7 | 90.0(76.1) | 70.2(30.4) | 79.5(83027) | 80.2(111268) | | |
| 78 | 95.6 | 92.0(77.8) | 78.3(33.9) | 96.1(100625) | 120.8(167632) | | |
| 79 | 106.6 | 93.9(79.4) | 93.5(40.5) | 123.8(129297) | 119.0(165015) | | |
| 1980 | 100.0 | 100.0(84.6) | 100.0(43.3) | 100.0(104480) | 100.0(138715) | | |
| 81 | 100.3 | 101.9(86.2) | 137.0(59.3) | 75.0(78365) | 96.8(134284) | | |
| 82 | 97.2 | 100.6(85.1) | 126.8(54.9) | 60.2(62920) | 116.3(161376) | | |
| 83 | 92.5 | 104.7(88.6) | 123.6(53.5) | 49.9(52142) | 113.3(157145) | | |
| 84 | 90.8 | 102.5(86.7) | 119.2(51.6) | 49.6(51846) | 112.0(155410) | | |
| 1985 | 93.8 | 105.0(88.8) | 114.5(49.6) | 53.0(55385) | 121.5(168583) | | |
| 86 | 91.8 | 104.8(88.7) | 109.7(47.5) | 48.7(50858) | 126.8(175875) | | |
| 87 | 89.5 | 102.6(86.8) | 106.5(46.1) | 44.1(46059) | 133.5(185165) | | |

주: ()는 원수치임.

<부표 1-2> 취업기회

(단위: %)

| | 통 합 지 표 | 비 농 가 실 업 율 | 구 인 배 율 | 취 업 할 선 비 율 |
|------|------------|----------------|---------------|----------------|
| 1970 | 95.0 | 100.9(7.4) | 93.0(94.6) | 91.5(73.2) |
| 71 | 92.7 | 103.3(7.2) | 90.0(91.5) | 85.6(68.5) |
| 72 | 94.2 | 99.5(7.5) | 91.4(93.2) | 91.6(73.3) |
| 73 | 104.2 | 109.6(6.8) | 100.8(102.6) | 102.4(81.9) |
| 74 | 95.9 | 111.5(6.7) | 86.2(87.7) | 91.6(73.3) |
| 1975 | 101.1 | 113.8(6.6) | 92.8(94.4) | 97.8(78.2) |
| 76 | 102.3 | 119.5(6.2) | 90.6(92.2) | 99.0(79.2) |
| 77 | 112.2 | 129.1(5.8) | 103.5(105.4) | 105.8(84.7) |
| 78 | 124.9 | 153.4(4.7) | 114.0(116.0) | 108.0(86.4) |
| 79 | 119.1 | 132.5(5.6) | 121.0(123.1) | 105.4(84.3) |
| 1980 | 100.0 | 99.9(7.5) | 100.0(101.7) | 100.0(80.0) |
| 81 | 104.1 | 115.0(6.5) | 97.0(98.7) | 101.2(81.0) |
| 82 | 98.6 | 124.3(6.0) | 87.3(88.8) | 88.4(70.7) |
| 83 | 119.1 | 137.0(6.5) | 117.5(119.5) | 104.9(84.8) |
| 84 | 118.4 | 153.1(4.9) | 103.5(105.3) | 104.8(83.9) |
| 1985 | 115.4 | 151.2(4.9) | 95.3(97.0) | 106.8(85.4) |
| 86 | 119.1 | 159.5(4.7) | 100.3(102.1) | 105.6(84.5) |
| 87 | 137.6 | 198.8(3.8) | 121.9(124.1) | 107.6(86.1) |

주: ()는 원수치임.

<부표 1-3> 고용안정

(단위: 천, %)

| | 총 합 지 표 | 근 속 년 수 | 경영상사유에 의한 이직자의 비율 |
|------|------------|---------------|----------------------|
| 1970 | | | |
| 71 | 100.0 | 100.0 (2.8) | |
| 72 | 89.3 | 89.3 (2.5) | |
| 73 | 92.9 | 92.9 (2.6) | |
| 74 | 100.0 | 100.0 (2.8) | |
| 1975 | 85.7 | 85.7 (2.4) | |
| 76 | 107.1 | 107.1 (3.0) | |
| 77 | 94.2 | 92.9 (2.6) | 95.6 (1.10) |
| 78 | 90.4 | 96.4 (2.7) | 84.8 (1.24) |
| 79 | 97.8 | 100.0 (2.8) | 95.7 (1.10) |
| 1980 | 100.0 | 100.0 (2.8) | 100.0 (1.05) |
| 81 | 131.4 | 110.7 (3.1) | 155.9 (0.68) |
| 82 | 88.8 | 110.7 (3.1) | 71.2 (1.48) |
| 83 | 123.3 | 121.4 (3.4) | 125.1 (0.84) |
| 84 | 144.5 | 117.9 (3.3) | 177.3 (0.59) |
| 1985 | 136.3 | 128.6 (3.6) | 144.5 (0.73) |
| 86 | 188.9 | 139.3 (3.9) | 256.2 (0.41) |
| 87 | 212.2 | 139.3 (3.9) | 323.2 (0.33) |

주: ()는 원수치임.

<부표 2-1> 임금 및 부가급여

(단위: 원, %)

| | 통 합 지 표 | 실 질 임 금 | 임 금 적 차 (생산적/사무적) | 임금총액중 정액급여비 | 제불근로자당 실질제불임금 |
|------|------------------|------------------|-------------------------------|----------------|------------------|
| 1970 | 45.6 | 45.6(80320) | | | |
| 71 | 46.4 | 46.4(81671) | | | |
| 72 | 78.0 | 48.9(86046) | 88.3(54.6) | 109.9(79.9) | |
| 73 | 76.2 | 52.8(92945) | 78.6(48.6) | 106.8(77.6) | |
| 74 | 78.2 | 55.9(98454) | 81.9(50.7) | 104.4(75.9) | |
| 1975 | 76.4 | 57.8(101812) | 75.4(46.6) | 102.1(74.2) | |
| 76 | 78.9 | 68.0(119697) | 72.8(45.0) | 99.4(72.2) | |
| 77 | 87.0 | 81.5(143476) | 78.6(48.6) | 102.9(74.8) | |
| 78 | 95.5 | 96.1(169256) | 89.2(55.2) | 101.4(73.7) | |
| 79 | 104.2 | 104.3(183610) | 91.9(56.8) | 96.2(69.9) | 127.8(150605) |
| 1980 | 100.0 | 100.0(176058) | 100.0(61.8) | 100.0(72.7) | 100.0(192523) |
| 81 | 95.5 | 99.5(175167) | 99.4(61.4) | 99.3(72.2) | 84.7(227376) |
| 82 | 98.8 | 107.4(189071) | 102.3(63.2) | 100.0(72.7) | 86.8(221758) |
| 83 | 100.3 | 115.3(203062) | 104.4(64.5) | 101.4(73.7) | 82.9(232155) |
| 84 | 95.2 | 122.6(215775) | 105.7(65.3) | 100.1(72.7) | 63.5(303212) |
| 1985 | 106.6 | 130.6(229988) | 105.5(65.2) | 101.4(73.7) | 92.4(208271) |
| 86 | 106.3 | 138.2(243388) | 108.0(66.8) | 101.2(73.6) | 84.5(227955) |
| 87 | 107.0 | 147.0(258726) | 112.3(69.4) | 101.3(73.7) | 78.3(245975) |

주: ()는 원수치임.

<부표 2-2> 노동시간

(단위: 시간, %)

| | 분 발 지 표 | 주 간 노 동 시 간 | 총노동시간중 초과노동시간비율 |
|------|------------------|----------------------------|--------------------|
| 1970 | 99.9 | 99.9 (51.6) | |
| 71 | 101.9 | 101.9 (50.6) | |
| 72 | 101.4 | 101.4 (50.9) | |
| 73 | 101.7 | 101.7 (50.7) | |
| 74 | 103.8 | 103.8 (49.6) | |
| 1975 | 103.2 | 103.2 (50.0) | |
| 76 | 101.8 | 101.8 (50.7) | |
| 77 | 100.4 | 100.4 (51.4) | |
| 78 | 100.4 | 100.4 (51.3) | |
| 79 | 102.0 | 102.0 (50.5) | |
| 1980 | 100.0 | 100.0 (51.6) | 100.0 (12.8) |
| 81 | 93.7 | 99.3 (51.9) | 88.8 (14.5) |
| 82 | 94.2 | 98.9 (52.1) | 89.8 (14.2) |
| 83 | 91.6 | 98.3 (52.5) | 85.3 (15.0) |
| 84 | 91.6 | 98.4 (52.4) | 85.2 (15.0) |
| 1985 | 93.4 | 99.3 (51.9) | 87.8 (14.5) |
| 86 | 91.2 | 98.3 (52.5) | 84.6 (15.1) |
| 87 | 91.9 | 99.3 (51.9) | 84.9 (15.0) |

주: ()는 원수치임.

<부표 2-3> 산업안전

(단위: %, 천원)

| | 통 합 지 표 | 상 재 보 수 율 | 직 업 생 육 성 근 로 자 비 율 | 상 재 만 인 율 | 상 재 1 인 당 실 적 경 제 적 손 실 액 |
|------|------------------|-----------------------|--|-----------------------|---|
| 1970 | 140.3 | 71.4(15.5) | 153.8(0.13) | | 250.6(1100) |
| 71 | 143.1 | 72.1(15.4) | 166.7(0.12) | | 243.7(1131) |
| 72 | 97.0 | 69.8(15.9) | 62.5(0.32) | | 208.9(1320) |
| 73 | 105.8 | 73.5(15.1) | 74.1(0.27) | | 217.3(1269) |
| 74 | 109.5 | 73.5(15.1) | 80.0(0.25) | 111.2(38.7) | 219.9(1254) |
| 1975 | 105.2 | 66.1(16.8) | 90.9(0.22) | 105.4(40.8) | 193.4(1425) |
| 76 | 110.9 | 68.5(16.2) | 90.9(0.22) | 112.4(38.3) | 216.0(1276) |
| 77 | 104.6 | 68.5(16.2) | 111.1(0.18) | 91.0(47.3) | 172.7(1596) |
| 78 | 95.3 | 66.9(16.6) | 83.3(0.24) | 89.3(48.2) | 165.8(1663) |
| 79 | 95.3 | 82.2(13.5) | 117.6(0.17) | 82.6(52.1) | 103.4(2666) |
| 1980 | 109.0 | 100.0(11.1) | 100.0(0.20) | 100.0(43.0) | 100.0(2757) |
| 81 | 100.2 | 89.5(12.4) | 117.6(0.17) | 92.4(46.6) | 103.5(2664) |
| 82 | 84.2 | 76.6(14.5) | 74.1(0.27) | 87.1(49.4) | 101.8(2709) |
| 83 | 85.6 | 79.3(14.0) | 74.1(0.27) | 92.6(46.5) | 99.0(2785) |
| 84 | 86.1 | 84.7(13.1) | 74.1(0.27) | 103.0(41.8) | 85.0(3243) |
| 1985 | 78.4 | 95.7(11.6) | 74.1(0.27) | 89.8(47.9) | 59.3(4651) |
| 86 | 78.1 | 101.8(10.9) | 80.0(0.25) | 86.6(49.7) | 52.6(5240) |
| 87 | 81.8 | 113.3(9.8) | 95.2(0.21) | 85.3(50.4) | 48.7(5661) |

주: ()는 천수치임.

<表 2-4> 사회보장

(단위: %, 원)

| | 통 합 지 표 | 최초보험가입 근로자비율 | 산재보험적용 근로자비율 | 최초보험1건당 실질급여액 | 산재보험1건당 실질급여액 |
|------|------------------|-----------------|-----------------|------------------|------------------|
| 1970 | 40.7 | | 40.1(26.6) | | 41.9(95669) |
| 71 | 43.7 | | 40.2(26.7) | | 47.3(108173) |
| 72 | 49.1 | | 44.8(29.7) | | 53.7(122845) |
| 73 | 53.1 | | 48.6(32.3) | | 57.9(132239) |
| 74 | 57.1 | | 54.5(36.1) | | 60.0(137056) |
| 1975 | 65.0 | | 68.8(45.6) | | 61.5(140597) |
| 76 | 70.8 | | 77.4(51.3) | | 64.8(148093) |
| 77 | 66.3 | 49.2(24.2) | 82.1(54.4) | | 72.4(165388) |
| 78 | 76.1 | 62.0(30.5) | 87.4(57.9) | 81.5(6275) | 76.1(174053) |
| 79 | 95.4 | 97.8(48.1) | 97.2(64.4) | 84.8(6681) | 100.7(230277) |
| 1980 | 100.0 | 100.0(49.2) | 100.0(66.3) | 100.0(7701) | 100.0(228570) |
| 81 | 102.1 | 119.7(58.9) | 88.6(58.8) | 105.6(8129) | 97.0(221405) |
| 82 | 107.5 | 128.3(63.1) | 85.5(56.7) | 125.6(9675) | 97.0(221710) |
| 83 | 112.6 | 135.6(66.6) | 91.1(60.4) | 98.2(7560) | 132.6(303159) |
| 84 | 114.2 | 133.3(65.6) | 93.1(61.7) | 124.1(9555) | 110.3(252080) |
| 1985 | 114.3 | 129.1(63.5) | 89.5(59.3) | 123.9(9545) | 119.4(272924) |
| 86 | 114.1 | 133.9(65.9) | 90.3(59.8) | 113.4(8735) | 123.6(282586) |
| 87 | 115.5 | 137.4(67.6) | 93.6(62.1) | 113.1(8707) | 122.5(279893) |

주: ()는 원수제일.

<부표 3-1> 단결권

(단위: %, 천수)

| | 총 합 지 표 | 노 동 조 합 조 직 율 | 부 담 노 령 명, 위 권 수 |
|------|------------|------------------|---------------------|
| 1970 | 128.2 | 99.9 (20.0) | 164.6 (99) |
| 71 | 118.6 | 98.4 (19.7) | 143.0 (114) |
| 72 | 162.1 | 101.6 (20.4) | 258.7 (63) |
| 73 | 182.2 | 101.9 (20.4) | 326.0 (50) |
| 74 | 162.4 | 110.0 (22.1) | 239.7 (68) |
| 1975 | 136.8 | 114.8 (23.0) | 163.0 (100) |
| 76 | 142.7 | 116.2 (23.3) | 175.3 (93) |
| 77 | 138.6 | 121.4 (24.3) | 158.3 (103) |
| 78 | 161.4 | 119.8 (24.0) | 217.3 (75) |
| 79 | 155.9 | 117.7 (23.6) | 206.3 (79) |
| 1980 | 100.0 | 100.0 (20.1) | 100.0 (163) |
| 81 | 109.3 | 97.5 (19.5) | 122.6 (133) |
| 82 | 96.1 | 95.1 (19.1) | 97.0 (168) |
| 83 | 95.8 | 90.0 (18.1) | 101.9 (160) |
| 84 | 75.6 | 83.6 (16.8) | 68.5 (238) |
| 1985 | 63.0 | 78.3 (15.7) | 50.6 (322) |
| 86 | 62.5 | 77.5 (15.5) | 50.5 (323) |
| 87 | 51.9 | 66.4 (17.3) | 31.2 (522) |

주: ()는 원수계입.

<부표 3-2> 단체교섭권 및 단체행동권

(단위: 건수, 일수)

| | 총 합 계 표 | 노 사 분 규 발 생 건 수 | 노 사 분 규 손 실 일 수 |
|------|------------|--------------------|--------------------|
| 1970 | 236.7 | 462.5 (88) | 121.1 (9.10) |
| 71 | 218.2 | 403.0 (101) | 118.1 (9.33) |
| 72 | | | |
| 73 | | | |
| 74 | 212.6 | 399.0 (102) | 113.3 (9.73) |
| 1975 | 188.3 | 306.0 (133) | 115.9 (9.51) |
| 76 | 204.6 | 370.0 (110) | 113.1 (9.74) |
| 77 | 227.6 | 424.0 (96) | 122.2 (9.02) |
| 78 | 215.3 | 399.0 (102) | 116.1 (9.49) |
| 79 | 209.8 | 387.6 (105) | 113.4 (9.70) |
| 1980 | 100.0 | 100.0 (407) | 100.0 (11.02) |
| 81 | 152.7 | 218.8 (186) | 106.6 (10.34) |
| 82 | 233.5 | 462.5 (88) | 117.9 (9.35) |
| 83 | 224.6 | 415.3 (98) | 121.5 (9.07) |
| 84 | 200.2 | 360.2 (113) | 111.3 (9.90) |
| 1985 | 123.6 | 153.6 (265) | 99.5 (11.07) |
| 86 | 120.6 | 147.5 (276) | 98.6 (11.18) |
| 87 | 27.6 | 10.9 (3749) | 70.0 (15.75) |

주: ()는 원수치임.

<부표 3-3> 경영참가

(단위: %)

| | 총 합 지 표 | 중 업 원 지 수 제 감 어 업 제 비 율 | |
|------|------------|----------------------------|----------|
| 1970 | | | |
| 71 | | | |
| 72 | | | |
| 73 | | | |
| 74 | 3.9 | 3.9 | (0.28) |
| 1975 | 90.0 | 90.0 | (6.43) |
| 76 | 106.1 | 106.1 | (7.57) |
| 77 | 98.5 | 98.5 | (7.04) |
| 78 | 101.4 | 101.4 | (7.24) |
| 79 | 95.5 | 95.5 | (6.82) |
| 1980 | 100.0 | 100.0 | (7.14) |
| 81 | 103.9 | 103.9 | (7.42) |
| 82 | 98.8 | 98.8 | (7.06) |
| 83 | 91.8 | 91.8 | (6.55) |
| 84 | 87.8 | 87.8 | (6.27) |
| 1985 | 84.6 | 84.6 | (6.04) |
| 86 | 80.4 | 80.4 | (5.74) |
| 87 | 84.4 | 84.4 | (6.03) |

주: ()는 원수지일.

<부표 4-1> 자산 및 저축

(단위: 천원, %)

| | 총 합 지 표 | 근로자가구당실질 순금융저축잔고 | 근로자가 지 출 율 |
|------|------------------|---------------------|---------------------|
| 1970 | 25.0 | | 25.0 (5.6) |
| 71 | 41.1 | | 41.1 (9.2) |
| 72 | 54.5 | | 54.5 (12.2) |
| 73 | 56.3 | | 56.3 (12.6) |
| 74 | 50.0 | | 50.0 (11.2) |
| 1975 | 42.9 | | 42.9 (9.6) |
| 76 | 67.9 | | 67.9 (15.2) |
| 77 | 83.5 | | 83.5 (18.7) |
| 78 | 94.6 | | 94.6 (21.2) |
| 79 | 101.8 | | 101.8 (22.8) |
| 1980 | 100.0 | 100.0(412) | 100.0 (22.4) |
| 81 | 101.6 | 109.7(458) | 94.2 (21.1) |
| 82 | 109.3 | 130.6(538) | 91.5 (20.5) |
| 83 | 136.9 | 183.3(755) | 102.2 (22.9) |
| 84 | 163.1 | 250.5(1032) | 104.3 (23.8) |
| 1985 | 188.4 | 338.3(1394) | 104.9 (23.5) |
| 86 | 195.8 | 346.4(1427) | 110.7 (24.8) |
| 87 | 221.1 | 421.1(1735) | 116.1 (26.0) |

주: ()는 원수치임.

<부표 4-2> 주거·통근·자녀교육

(단위: %)

| | 종 합 지 표 | 주 메 보 급 륜 | 상 수 도 보 급 륜 | 가 세 소 비 지 출 중 보 육 비 비율 |
|------|------------|--------------|----------------|---------------------------|
| 1970 | 81.3 | | 59.3(32.4) | 111.3 (6.1) |
| 71 | 88.4 | | 64.7(35.3) | 120.8 (6.6) |
| 72 | 100.8 | | 67.0(36.6) | 151.5 (8.3) |
| 73 | 103.7 | | 69.6(38.0) | 154.7 (8.4) |
| 74 | 93.3 | | 74.4(40.6) | 117.1 (6.4) |
| 1975 | 94.2 | 95.1(56.3) | 77.7(42.4) | 113.4 (6.2) |
| 76 | 103.9 | | 91.6(50.0) | 117.9 (6.4) |
| 77 | 99.6 | 94.8(56.1) | 93.4(51.0) | 111.7 (6.1) |
| 78 | 98.5 | 103.7(61.4) | 94.3(51.5) | 97.8 (5.3) |
| 79 | 101.6 | 102.0(60.4) | 96.7(52.8) | 106.2 (5.8) |
| 1980 | 100.0 | 100.0(59.2) | 100.0(54.6) | 100.0 (5.5) |
| 81 | 103.1 | 101.5(60.1) | 104.4(57.0) | 103.4 (5.6) |
| 82 | 104.6 | 100.2(59.3) | 108.8(59.4) | 105.1 (5.7) |
| 83 | 108.1 | 103.5(61.3) | 113.4(61.9) | 107.7 (5.9) |
| 84 | 110.4 | 100.5(59.5) | 118.5(64.7) | 113.0 (6.2) |
| 1985 | 110.8 | 97.4(57.8) | 121.2(66.2) | 114.8 (6.3) |
| 86 | 114.7 | 98.8(58.5) | 124.7(68.1) | 122.5 (6.7) |
| 87 | 116.6 | 100.0(59.2) | 128.2(70.0) | 123.8 (6.8) |

주: ()는 원수지입.

<부표 4-3> 여가

(단위: %)

| | 통 합 지 표 | 가계소비지출중 교양오락비비율 | 도 서 편 보 급 율 | TV 보급율 |
|------|------------------|--------------------|----------------------------|--------------|
| 1970 | 37.1 | 119.6(3.2) | 51.5(5.3) | 8.3(6.5) |
| 71 | 41.7 | 98.9(2.6) | 53.4(5.5) | 13.7(10.8) |
| 72 | 49.4 | 95.8(2.5) | 65.0(6.7) | 19.3(15.2) |
| 73 | 53.8 | 84.5(2.2) | 68.9(7.1) | 26.7(21.0) |
| 74 | 52.5 | 65.0(1.7) | 68.0(7.0) | 32.7(25.7) |
| 1975 | 69.9 | 104.0(2.7) | 84.5(8.7) | 38.8(30.5) |
| 76 | 78.8 | 105.9(2.8) | 88.3(9.1) | 52.3(41.1) |
| 77 | 87.4 | 114.5(3.0) | 84.5(8.7) | 69.1(54.3) |
| 78 | 101.7 | 119.1(3.1) | 98.1(10.1) | 90.1(70.8) |
| 79 | 104.5 | 115.6(3.0) | 98.1(10.1) | 100.8(79.2) |
| 1980 | 100.0 | 100.0(2.6) | 100.0(10.3) | 100.0(78.6) |
| 81 | 106.0 | 114.7(3.0) | 99.0(10.2) | 105.0(82.5) |
| 82 | 115.7 | 130.1(3.4) | 110.7(11.4) | 107.6(84.6) |
| 83 | 130.6 | 138.4(3.6) | 153.4(15.8) | 105.0(82.5) |
| 84 | 133.0 | 128.4(3.4) | 170.9(17.6) | 107.3(84.3) |
| 1985 | 142.6 | 126.9(3.3) | 198.1(20.4) | 115.5(90.8) |
| 86 | 164.5 | 136.7(3.6) | 198.1(20.4) | |
| 87 | 179.0 | 155.7(4.1) | 205.8(21.2) | |

주: ()는 원수치임.